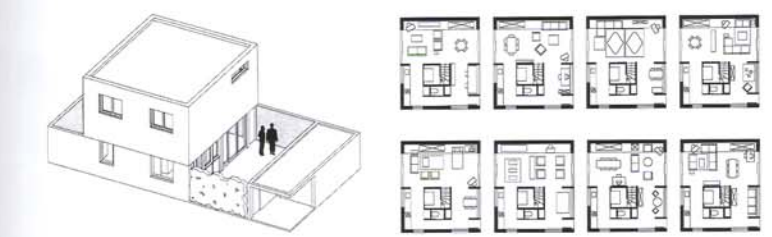


SPEKTAKEL



HUISVESTING HERBEKEKEN

In het voorjaar van 2004 organiseerde de Vlaamse Huisvestingsmaatschappij (VHM) *Huisvesting Herbekken*, een ideeën- en ontwerpwedstrijd voor sociaal wonen van morgen. De respons vanuit de architectuurwereld en het Vlaams architectuuronderwijs was groot; ruim honderdtwintig projecten of ideeën werden aangereikt. De VHM kwalificeerde een zestigtal inzendingen als "uiterst waardevol of inspirerend" en koos hieruit zestien laureaten.

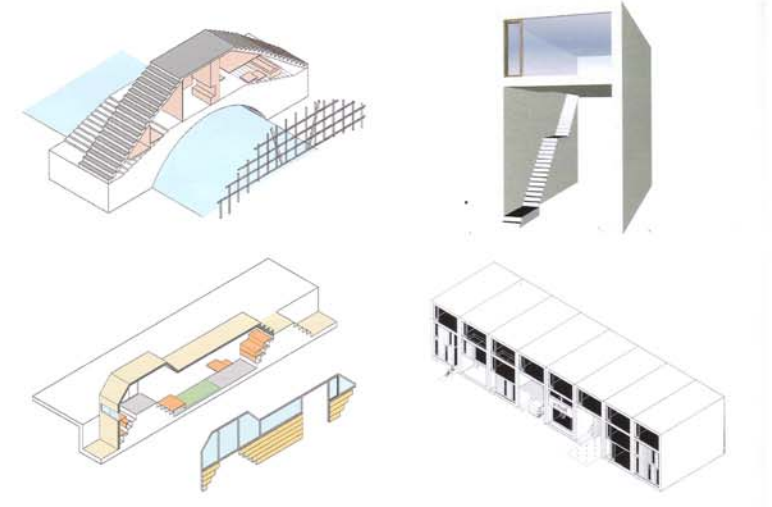
BASISNORMWONING Reeds enkele jaren is de VHM bezig met kwaliteitsbewaking van sociale huisvesting. Daarbij zoekt zij continu naar nieuwe ideeën in het licht van "kwaliteitsvolle projecten tegen een betaalbare prijs voor de sociale bewoner en zijn omgeving". Naast richtlijnen voor standaardwoningen (o.a. ABC2001), ontwikkelde de VHM in het begin van de jaren 90 een 'basisnormwoning', waarbij de focus lag op het economische aspect van sociale huisvesting. In 2002 evalueerde de VHM de gerealiseerde basisnormwoningen en onderzocht ze vergelijkbare hedendaagse initiatieven. Als vervolg op deze concrete denkoefening lanceerde ze begin 2004 de ideeënwedstrijd *Huisvesting Herbekken*.

CRITERIA *Huisvesting Herbekken* is een initiatief van de VHM met de steun van de toenmalige minister van wonen, het VAI en het Vlaams architectuuronderwijs. De ideeën- en ontwerpwedstrijd heeft als doel te zoeken naar vernieuwende planconcepten en/of bouwtechnische oplossingen voor het sociaal wonen van morgen. Om de invulbaarheid zo ruim mogelijk te houden, stelde de VHM – tegen vele kritieken in – geen contextuele randvoorwaarden zoals een concreet bouwterrein of programma. De voorstellen moesten slechts beantwoorden aan vier essentiële criteria: *flexibiliteit, dichtheid, duurzaamheid en bouwbudget*. Dankzij deze ruime en open benadering werd een veelheid aan verrassende ideeën en concepten bekomen.

Boven: Stapel op nijverheid, Roan Vercaemmen. Onder: Woonculturen, UB-Architecten.

die de verschillende uitdagingen van het hedendaags wonen aanpakken. Mobiel wonen, samenwonen, flexibel wonen, duurzaam wonen, goedkoop wonen, gestapeld wonen, wonen in een verkiepeling, wonen met andere technieken en materialen, tijdelijk wonen, ... uiterst valabele denkoefeningen die verder ontwikkeld kunnen worden binnen een concrete context, met een concreet ontwerpsteam en met een concrete bouwheer.

JURY In de jury zetelden Jan Bruggemans (secretaris AIAB, de koepel van het architectuuronderwijs in België), Filip De Pau (stadsarchitect Eeklo), Els Schoenmaekers (architecte bij SHM SBK Herent), Katrien Vandermaerle (directrice VAI), Paul Claus (celhoofd Ontwerpen VHM), Bernard Wallyn (celhoofd Technische studies + duurzaam bouwen VHM) en Koen Spitaels (architect en administrateur-generaal vd VHM). De jury besliste om uit een eerste selectie van drieëntwintig inzendingen één rangorde te maken, maar wel zeven laureaten te kiezen, die elk werden bedacht met



Links: Small Houses, UB-Architecten en Rhaler 100+1. Rechts: Minimumwoning, BLAF.

dezelfde prijs (2.650 euro). Een beslissing die als volgt werd gemotiveerd: "Stuk voor stuk zijn het waardevolle inzendingen met verschillende aanvullende kwaliteiten, die bovendien de verschillende dimensies van de sociale huisvesting belichten: het experimentele karakter, economisch bouwen, sociale betekenis en stedenbouwkundige context."

STAPEL OP NIJVERHEID Het project *Stapel op nijverheid* van Roan Vercaemmen (student Sint-Lucas Architectuur Brussel) biedt een oplossing voor de herbestemming van industriële sites door diverse woningtypes slim te stapelen in een langgerekt hoogbouw langs de spoorlijn en het kanaal ten oosten van het station van Schaerbeek. Er wordt zo veel mogelijk in de hoogte gewerkt om de omliggende havenijverheid niet te verstoren. Woningen met een fantastisch zicht worden afgewisseld met kantoorruimte. Zo wordt gestreefd naar een symbiose van woningen, kantoren en havenijverheid. De jury waardeerde onder meer het interessante antwoord

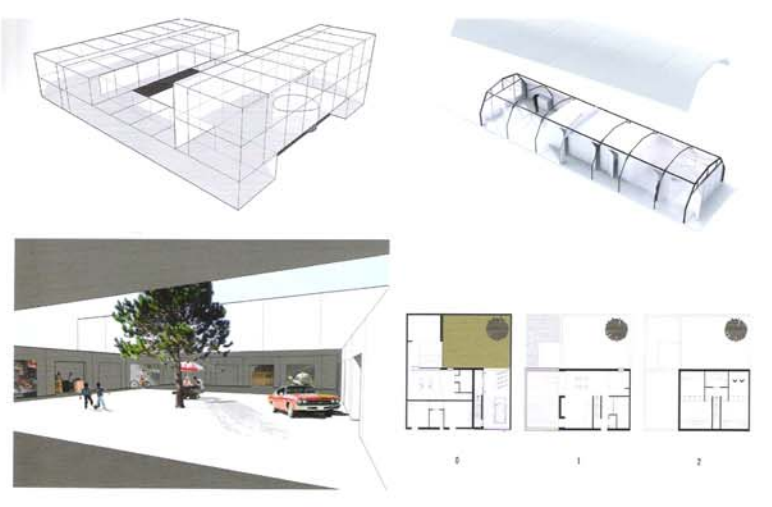
op de problematiek van de invulling en herwaardering van niet-alledaagse sites en de oplossing voor de toenemende woonmobiliteit.

WOONCULTUREN U@ Architecten (Brussel) tracht met *Woonculturen* een antwoord te bieden op de vraag naar verhoogde woningdichtheid en flexibele woonconcepten. De woning met flexibel grondplan en uitbreidbare verdieping schikt zich tussen twee muren met telkens een voor- en achtertuin. Hun ontwerp heeft een uiterst eenvoudige en aanpasbare planopbouw die ruimte laat voor verschillende woonvormen. Het project is economisch en kan zowel in een stedelijke als in een landelijke context ingepast worden.

SMALL HOUSES De *Small houses* van U@ Architecten (Brussel) = Atelier 100+1 - Xu Yiyang (China) zijn een aantal inbreidingsexperimenten voor nieuwe woonvormen op uiterst ongewone plaatsen in het Chinese Suzhou. De oude stad is doorvlucht met in onbruik geraakte waterwegen en laat talloze

onbenutte rustplekken na, zoals dokken, laadperronetten en paadjes. Voor elke mogelijke restplek wordt een woonoplossing gekozen binnen de Chinese context. Zo is er o.m. een oplossing voor het beperkt wonen op een kleine brug. Deze inzending biedt geen aangepaste oplossingen voor Vlaanderen, maar kan als denkoefening het ruime en niet-geconditioneerde woononderzoek in Vlaanderen stimuleren.

MINIMUMWONING BLAF (Lokeren) stelt de *Minimumwoning* voor, een gebouwde unit van drie woonlagen waarbij enkel de bovenste woonlaag en het omhulsel als standaard worden voorzien. De volledige bovenste woonlaag wordt ingenomen als appartement met een dienstzone aan één zijde in combinatie met een volledig open plan. Afhankelijk van tijd, budget, nood, beschikbare ruimte, ... kan het plan al dan niet verder worden ingevuld. Door een aantal invulmogelijkheden naast elkaar te plaatsen, tonen zij aan dat dit project perfect in het straatbeeld kan passen. Dit con-



Links: Roan Deerhuizen, Ruben Calyssse en Bart Gelyck. Rechtsboven: Intelligente hut, Lieven Standaert. Rechtsbeneden: LAT-woning, VOLT-Architecten.

crete concept is van een verbazende eenvoud van plan, idee, uitvoeringsmogelijkheid, materialisatie en laat een flexibel en divers programma toe.

TUSSEN TWEE HUIZEN *Tussen twee huizen* van Ruben Calyssse en Bart Gelyck (Brugge) vertrekt vanuit het standpunt dat er in het huidige woningbestand een niche bestaat voor huren met servicefaciliteiten en zeer korte tot korte contracten. Het beschikbare patrimonium richt zich vrij unaniem tot levenslang wonen of op zijn minst een middellange huurtermijn; het stimuleert een stabiele bewoning. Dit stemt echter niet voldoende overeen met de wensen en noden van een nieuwe mobiele generatie, die uit vrije wil of uit noodzaak snel een tijdelijke woonoplossing zoekt. Het ontwerp voorziet een aantal gediversifieerde appartementen (met ruimte voor inbedelingslag) rond een open plein op een vrijgekomen inbreidingsoerel. De plannen zijn atypisch, door hun opbouw en grootte van de verrekken, maar verkennen daardoor de grenzen van het beperkt wonen.

INTELLIGENTE HUT De *Intelligente hut* van Lieven Standaert (Maldegem) is geïnspireerd op tuintuinschuur. Hij wijkt in de eerste plaats goedkoop bouwen, lichtgewicht huizen zonder funderingen of verdiepingen die in een wip en met grote plaatsingsmogelijkheden gemonteerd kunnen worden. Met lichte serrespanten en isolerende noppentafels kleine loodsen met groot wooncomfort gerealiseerd; de muren bestaan uit golfplaten en glas. Geïsoleerde tussenmuren laten aparte verwarming van de ruimtes toe en zorgen voor een flexibele woonrichting. De voorgestelde oplossing staat los van de bestaande patronen en formuleert een interessant alternatief met veel woonkwaliteiten (maar ook met beperkingen). Dit is een stimulerende oefening die huisvesting effectief herberokt in het licht van nieuwe materialen en technologieën.

LAT-WONING VOLT-Architecten (Gent) presenteren de *LAT-woning*, twee woonentiteiten op drie (te) kleine woonpercelen in de 19^{de}-eeuwse gordel van Vlaamse steden.

De typische arbeiderswoningen zijn weinig aantrekkelijk op de huidige woonmarkt, te kleine woonunits, te kleine tuinen, monotone gevels. De LAT-woning combineert een woning op de bandedverdieping voor twee à drie personen en daarboven een duplexwoning voor een gezin met kinderen. De onderdoort naar de gemeenschappelijke buitenruimte doet dienst als autostaanplaats, fietsenstalling en toegang tot de woningen. De wijze van schakeling van de woningen en de gemeenschappelijke binnentuin laten LAT-wonen toe. Deze oplossing voor een concreet Vlaams invulvraagstuk biedt een aantal onmiskenbare voordelen, zoals diversiteit aan bewonersstypes en types van samenwonen (zoals kangoeroewonen of andere kleinschalige vormen van 'samenwonen').

KURT BERRHOODTS

Kurt Berrhoodts is communicatieverantwoordelijke sociale architectuur van de VHM. Voor een uitgebreide presentatie van dit ontwerp, zie www.vhm.be/PROF2004/Architectuurverkeerswedstrijd.htm.